

POST SHIM LITE 31.6

Wir gratulieren Ihnen zu Ihrer Syntace Post Shim Lite. Sie haben eine gute Wahl getroffen. Ihr Syntace Produkt wurde sorgfältig konstruiert und gefertigt. Dennoch ist es notwendig, dass Sie alle folgenden Hinweise beachten und das Produkt gemäß den Angaben pflegen.

Bitte bedenken Sie, dass alle sicherheitsrelevanten Bauteile Ihres Fahrrades ein „Elefantengedächtnis“ haben: Sie merken sich alle Beschädigungen (Stürze, Überlastungen), auch wenn sie noch so lange her sind und addieren sie über die gesamte Nutzungsdauer auf. Bei Syntace-Produkten haben wir eine gehörige Portion „Überlastungssicherheit“ eingebaut. Beschädigte Teile bitte nicht ausrichten oder „flicken“, sondern erneuern. Andernfalls könnte das Teil versagen und ein Unfall mit schweren Verletzungen die Folge sein.

Bestimmungsgemäßer Gebrauch

- Die Post Shim Lite ist für die Verwendung in einem Fahrradrahmen mit 34.9 mm Sitzrohr Innendurchmesser vorgesehen und ermöglicht die Montage einer Sattelstütze mit 31.6 mm Durchmesser.
- Der mitgelieferte Dichtring dient als perfekte Abdichtung, kann jedoch nur in Kombination mit der Syntace MicroLock oder Superlock 38 Sattelstützenklemme verwendet werden.

Achtung: Die Sattelstütze muss mindestens über die gesamte Länge der Post Shim Lite eingesteckt werden. Eine nicht ganz eingesteckte Sattelstütze kann den Rahmen zerstören.

Montagekompatibilität

Prüfen Sie vor der Montage der Post Shim Lite, ob der Innendurchmesser des Sitzrohres 35 mm ($\pm 0,1$ mm) beträgt und die verwendete Sattelstütze einen Aussendurchmesser von 31.6 mm besitzt.

Montage mit Standard-Sattelstützenklemme,

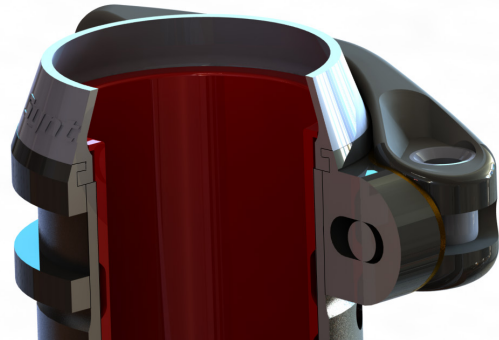
- Säubern sie das Innere des Sattelrohres mit einem Lappen.
- Schieben Sie die Post Shim Lite bis zum Anschlag in den Rahmen und richten Sie den Klemmschlitz in Fahrtrichtung nach vorne aus.
- Die Sattelstütze muss trocken und fettfrei montiert werden. Bei Bedarf kann eine rutschende Stütze mit Carbon-Montagepaste montiert werden.

Montage mit der Syntace MicroLock oder SuperLock 38 Sattelstützenklemme

- Entfernen Sie die bisherige Sattelstütze und Sattelstützenklemme.
- Säubern sie das Innere des Sattelrohres mit einem Lappen. (Tipp: Lappen über einen Hammerstil ziehen und im Sattelrohr drehen)
- Montieren Sie die mitgelieferte, graue Gummidichtung über den oberen Rand der Post Shim Lite. Dazu die Gummidichtung im Bereich des Schlitzes an der Post Shim ansetzen und über den Rand wie einen Reifen aufziehen.



- Entfernen Sie den bisherigen Gummidichtring an der Superlock Sattelstützenklemme, denn dieser passt nicht zu einer 31.6 Stütze.
 - Entfernen Sie den Klemmhebel der Superlock Sattelstützenklemme. Spreizen Sie die Schelle mit einem Kunststoff Reifenheber auf, und lassen sie die graue Dichtung in der Nut der Schelle einschnappen.
 - Entfernen Sie den Reifenheber.
 - Schieben Sie die Post Shim Lite mit montierter Sattelstützenklemme bis zum Anschlag in den Rahmen und richten Sie beide Klemmschlitze in Fahrtrichtung nach vorne aus.
 - Geben Sie etwas Fett zwischen Kupferplättchen und Klemmhebel der SuperLock und montieren Sie beides.
- Die Sattelstütze muss trocken und fettfrei montiert werden. Bei Bedarf kann eine rutschende Stütze mit Carbon-Montagepaste montiert werden.



Post Shim Lite komplett mit montierter SuperLock 38

Pflege, Wartung und Sicherheit

Korrekte Wartung und Pflege garantieren eine lange Lebensdauer und zuverlässige Funktion Ihrer Syntace-Produkte. Bitte befolgen Sie diese einfachen Schritte, um Ihr System zu warten:

- Kontrollieren Sie regelmäßig den festen Sitz aller Teile, gemäß den Angaben in dieser Anleitung.
- Ziehen sie einmal monatlich oder nach Schlamm und Regenfahrten die Sattelstütze und Reduzierhülse aus dem Rahmen heraus und säubern Sie alle Teile gründlich. Besonders die Gleitfläche zwischen Klemmhebel und Kupferplättchen sollte regelmäßig gesäubert und nachgefettet werden.

Sachmängelhaftung und Garantie

Die Syntace GmbH gewährt Ihnen neben der 2-jährigen gesetzlichen Gewährleistung eine Garantie **für 10 Jahre ab Kaufdatum** auf alle Material- und Herstellungsfehler. Voraussetzung ist: Alle Komponenten müssen gemäß den Montageanleitungen verwendet und verwendet werden. Weitere Informationen zur Abwicklung finden Sie unter www.syntace.de/garantieabwicklung

Bitte beachten Sie: Verbindlich für Ihr Produkt ist immer die neueste, zu Ihrem jeweiligen Modell passende Montage- und Gebrauchsanleitung unter www.syntace.de/support

Ihr Syntace Team

Jo Klieber